



## RUST EN RAFFINEMENT IN HET HAGELAND

### Bed & Breakfast Myrrhis

TEKST: LIES UYTENBROECK - FOTOGRAFIE: CLAUDE SMEKENS



Myrrhis is de Latijnse plantennaam voor Roomse kervel, het is een kervelachtige plant die je in slaatjes kan gooien voor een frisse toets. Christl Deckx koos Myrrhis als naam voor haar bed & breakfast in het landelijke Bierbeek. "Ik ben graag in de natuur en zocht naar een naam die rust uitstraalt."

Interieurarchitecte Christl leefde zich uit met de inrichting van haar eigen nieuwe huis, waarin ze twee comfortabele gastenkamers onderbracht. Ze wist goed wat ze wilde: een mix van sober en landelijk, strak en speels, yin en yang. De zachte natuurlijke kleuren, mooie materialen en het machtige uitzicht over glooiende velden, maken dat gasten die van rust en mooie dingen houden, zich hier snel thuis voelen. Die gasten zijn tijdens de week vooral zakenlui van het bedrijventercentrum in Haasrode. In het weekend zijn het fietsende koppels of mensen die Leuven komen bezoeken. Met een feestzaal vlakbij is Myrrhis ook de gedroomde plek voor de eerste huwelijksnacht. De pas getrouwde koppels legt Christl extra in de watten met een heerlijke brunch.

#### KNIPOOG NAAR KASTEEL

De inkom van het recent gebouwde huis is aan de buitenzijde bekleed met cederhout: dat heeft een heerlijke geur en zorgt meteen voor een warm welkom. In de hall vallen de twee zetels op, gemaakt van houtwortels van de acacia. Christl zag ze staan in de etalage van een kledingzaak en slaagde erin ze te bemachtigen. In de ingetogen hall met lichtgrijze muren zit haast onzichtbaar





*De enorme ramen van de eetkamer en de living geven een onbelemmerd zicht op de glooiende lijnen en kleuren van het prachtige heuvellandschap. De ramen zitten vervat in zwart geverfd smeedijzer, precisiewerk van de smederij van Jef Van Looveren.*

een kaderloze deur die je wel eens in kastelen vindt. Ze leidt naar de 'interne keuken', de berging. Ook het ruitjesraam naar de living is een knipoog naar het kasteelleven. Het filtert mooi het licht dat vanuit de heldere living de hall instroomt. Christl heeft het voor hout, zoveel is duidelijk. Ze groeide op te midden van de bossen, en koestert het warme gevoel dat dit edele tijdloze materiaal oproept. Ze liet het zo vaak mogelijk terug komen in de constructie en inrichting van haar landelijke woning: het huis heeft een houtskeletbouw en de terrasvloer is uitgevoerd in ipé, een stabiel en duurzaam hardhout.

#### **STILLEVEN VAN KOPJES EN SCHOTELTJES**

Van op het overdekt terras aan de zuidkant kan je je blik over het Hageland laten dwalen. De enorme ramen van de eetkamer en de living geven een onbelemmerd zicht op de glooiende lijnen en kleuren van het prachtige heuvellandschap. De ramen zitten vervat in zwart geverfd smeedijzer. Dit is precisiewerk van de smederij van Jef Van Looveren. De kloostertafel op het terras is prachtig in haar eenvoud en heeft een evenknie in de eettafel binnen. In de eetkamer ligt een bleke beige vloer bestaande uit vierkante tegels in massangis, een Franse natuursteen die behandeld is voor een doorleefde look. Het dressoir is van Xavier van Lil die zijn sporen verdiende bij Flamant en zijn



*Christl wist goed wat ze wilde:  
een mix van sober en landelijk,  
strak en speels, yin en yang.*



*De zeteltjes in de hall zijn gemaakt van de houtwortels van de acaciaboom.  
Zo komt buiten mooi naar binnen.*

eigen strakkere XVL home collection op de markt bracht. In de open keuken zet Christl het perfecte kopje koffie met een lekker chocolaatje erbij. Een horizontale legger met onzichtbaar beslag draagt de schone kopjes, schoteltjes en borden, alles in ecru. De keukenkastjes zijn gemaakt van gezandstraalde wit gebeitste eik, die de structuur van de houtnerven mooi tot hun recht laat komen. Het werkblad is in arduin; de *gris Catalan* heeft een boeiende tekening, de verzoete afwerking geeft een mat effect. In de houten achterwand houdt de flapdeur naar de berging zich schuil.

#### **LOUNGE RADIO NY**

Intussen informeer ik naar muziek die opstaat. Christl toont me haar Sonos internetradio. Daarmee heeft ze alle muziekgenres van over de hele wereld binnen handbereik. We hoorden Lounge radio uit New York. Bij het ontbijt serveert Christl graag klassieke muziek en daar mag best een vleugje barok bijzitten. Met een druk op de knop waait een zwoeler ritme de kamer binnen: van Braziliaanse salsa word je vanzelf vrolijk.

Ook de living zeilt op het zengevoel. De basis is een plankenvloer in eik die geloogd is met caligene en daarna ingesmeerd is met witte zeep, om de vloer





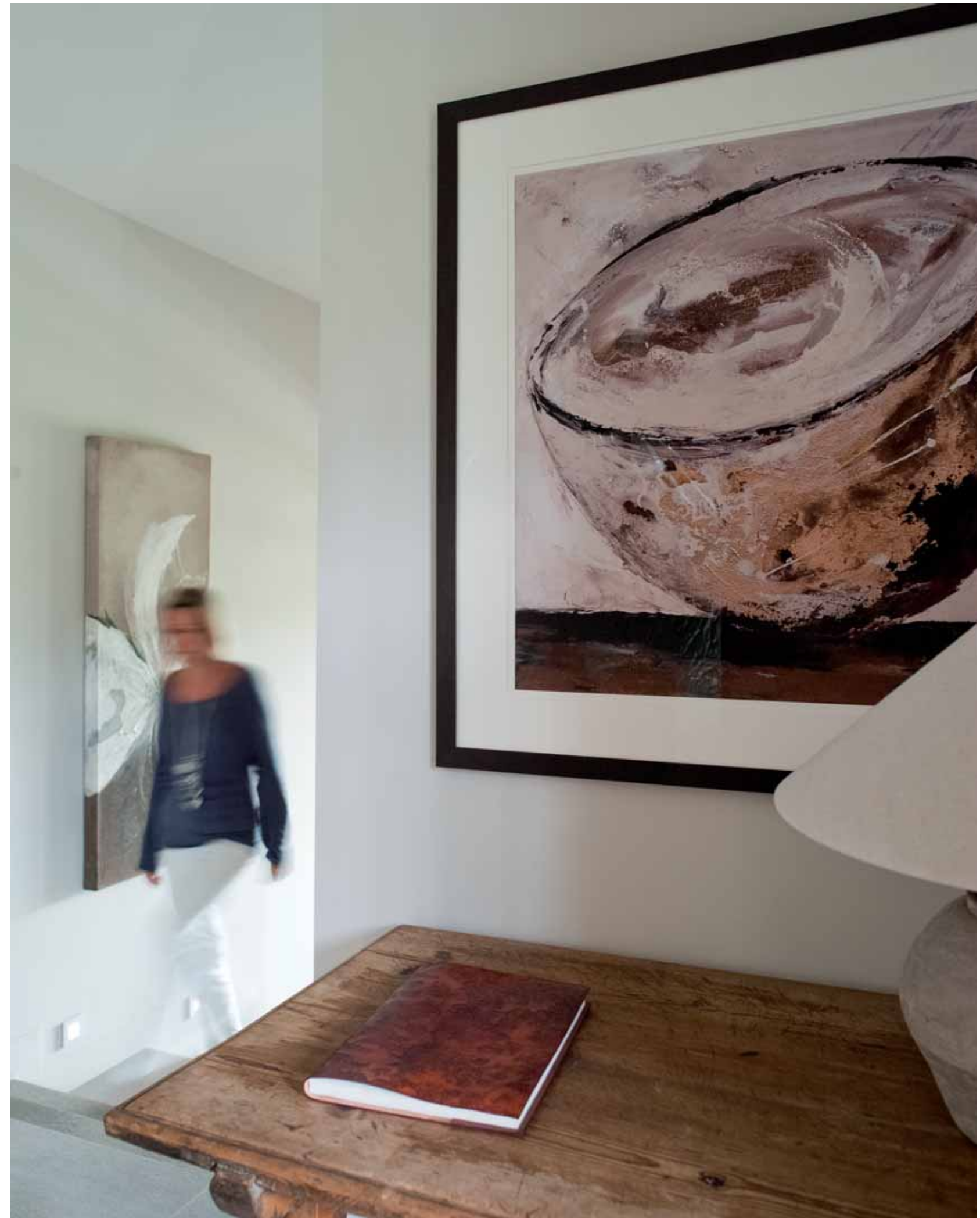
*De gastenkamers zijn genoemd naar de schilderijen van Clotilde Ancarani die er hangen: de kamer 'Perle Gris' en de suite 'Perle Rouge'.*

een bleek aspect te geven. Op een oud Frans wijntafeltje prijken enkele marmeren vizels. De warme vlammen van de gashaard zorgen in een vingerknip voor een paar graden extra. De lange sofa is een knipoog naar Axel Vervoordt, van wiens werk Christl een groot bewonderaar is. Het kleine houten raampje kreeg een afgeschuinde vensterbank, daardoor komt er iets meer licht binnen.

#### **SENSUEEL ORGANISCH**

De sidetafel bestaat uit een ruwe plank die Christl vond bij AM Projects. Daarop staat een ruw bronzen beeldje van een elegante jurk. Het is werk van Clotilde Ancarani. Deze kunstenaar met Italiaanse roots woonde een tijd in de V.S. en is sinds een aantal jaren in Brussel neergestreken. Christl ontdekte haar schilder- en beeldend werk in een boek en kreeg intussen de kans haar te ontmoeten. Ze haalde een paar van Ancarani's schilderijen in huis, intimistische werken: sensueel, fragiel, organisch. Bloemen, ronde schalen en sierlijke jurken duiken op in haar werk. Ook het schilderij van de witte liggende veer is van Ancarani. De gastenkamers zijn genoemd naar de schilderijen die er hangen: de kamer 'Perle Gris' en de suite 'Perle Rouge'.

Via de trap in volle eik kom je bij de eerste kamer, 'Perle Gris'. De deur kan





*De zachte natuurlijke kleuren, mooie materialen en het machtige uitzicht over glooiende velden, maken dat gasten die van rust en mooie dingen houden, zich hier snel thuis voelen.*

180° opendraaien tot in de badkamer. Dit kan met speciale scharnieren: een handig truukje om niet met twee deuren vlakbij elkaar opgescheept te zitten. Is je kamerdeur dicht, dan heb je een esthetisch verantwoord zicht in de badkamer: je kijkt op de lavabo Vasque van Duravit. De inloofdouche en het toilet zitten discreet achter de muur. Met een paar trapjes op kom je bij het bed, een boxspring van Magnitude, bekleed met bruinigrijze stof in linnen. Christl dekt de bedden op met satijnen of katoenen kwaliteitslakens. Alles samen de garantie voor een heerlijke nacht.

De 'Perle Rouge' is de suite die pasgetrouwde stelletjes boeken. In de slaapkamer met een paarsbruine muur die zijn inspiratie haalt uit het abstract bloemenschilderij van Ancarani, staat een comfortabele kingsize dubbel bed. In het tweede vertrek heb je het zwevend bureau van muur tot muur en een gezellig tafeltje met twee stoelen voor een uitgebreide brunch. De ruime badkamer met ligbad heeft een dakraam. Hier kan je in alle rust terugblikken op een geslaagde avond terwijl de veldvogels boven je met luid gekwetter hun vliegkunsten demonstreren en jij je met een diepe zucht onder het badschuim laat zakken.

**INFO: MYRRHIS BED AND BREAKFAST**

- Christl Deckx, Opvelpsestraat 42 , 3360 Bierbeek  
gsm +32(0)489/72 54 21, info@myrrhis.be, www.myrrhis.be
- Kunstenaars Clotilde Ancarani, www.ancarani.com

